

Assunto: Proposta de rediscussão nos limites das bacias hidrográficas do Estado

Esta Nota Técnica apresenta uma proposta de rediscussão nos limites das bacias hidrográficas do Rio Grande do Sul, elaborada no âmbito da Atualização do Plano Estadual de Recursos Hídricos. A proposta foi elaborada a partir das proposições do *Relatório da Divisão Hidrográfica do Rio Grande do Sul*, publicado em 2007, integrante do processo de elaboração do 1º Plano Estadual de Recursos Hídricos, e da divisão hidrográfica apresentada no relatório *Bacias e Divisões Hidrográficas do Brasil*, que é fruto do Acordo de Cooperação Técnica entre a Agência Nacional de Águas e Saneamento Básico (ANA) e o Instituto Brasileiro de Geografia e Estatística (IBGE), publicado em 2021, verificou-se que alguns limites entre as bacias hidrográficas do Estado podem ser ajustados para melhor representação das áreas de drenagens, conforme Figura 1.

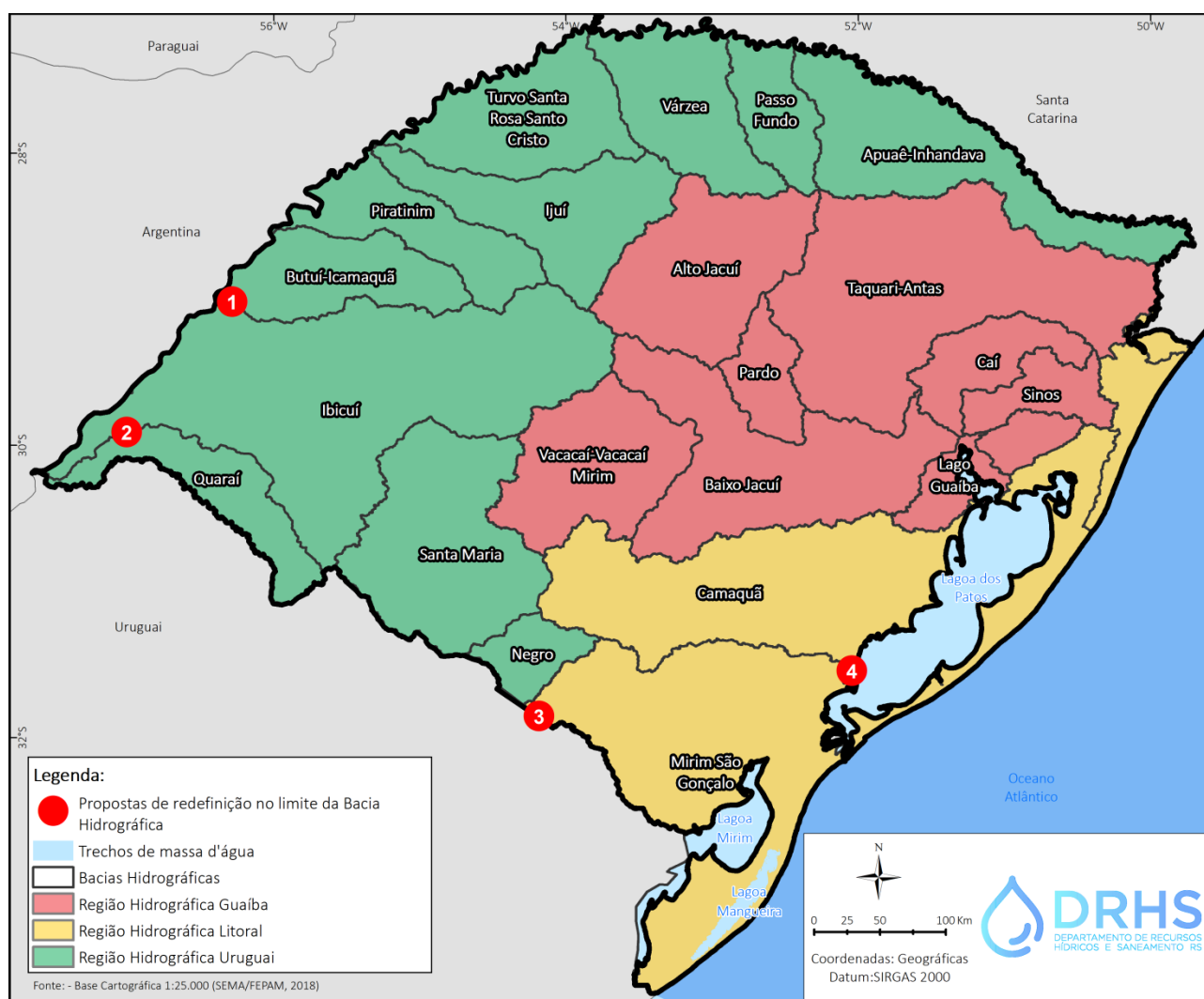
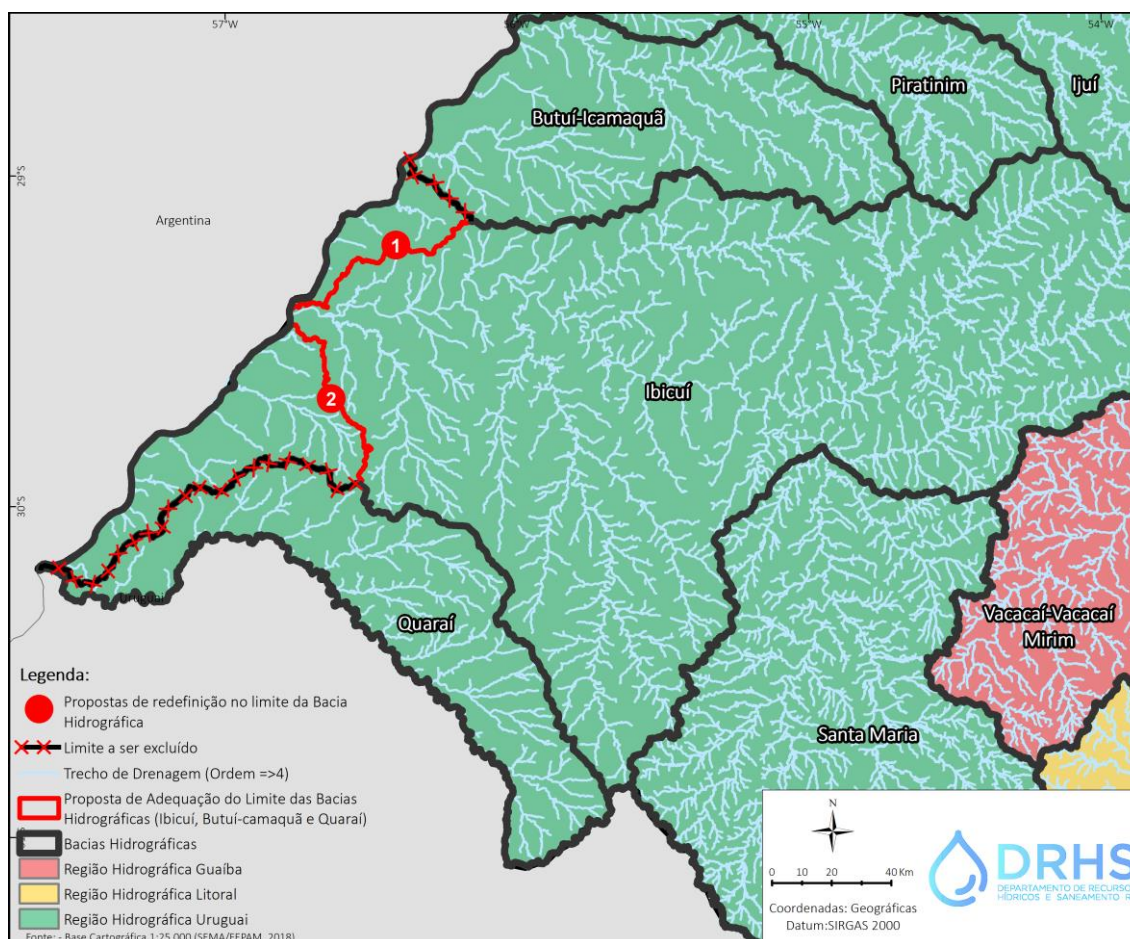


Figura 1: Mapa com pontos propostos para rediscussão do Limite das Bacias Hidrográficas

Os pontos 1 e 2 da Figura 1 indicam a proposta de rediscussão para as bacias hidrográficas dos rios Butuí-Icamaquã, Ibicuí e Quaraí, apresentada no 1º Plano Estadual de Recursos Hídricos do RS. Atualmente, a Bacia Hidrográfica do Rio Ibicuí engloba diversos afluentes do rio Uruguai, desde a foz do rio Butuí, até a foz do rio Quaraí. Todos estes rios e arroios configuram as chamadas “bacias contíguas” à bacia do Ibicuí. A proposta redefine os limites hidrográficos de modo que esta contemple apenas a bacia hidrográfica do rio Ibicuí, agregando os afluentes ao Rio Uruguai à direita do Rio Ibicuí à Bacia Hidrográfica do Rio Butuí-Icamaquã; e os afluentes ao Rio Uruguai à esquerda do Rio Ibicuí à Bacia Hidrográfica do Rio Quaraí; como mostrado na **Figura 2**.



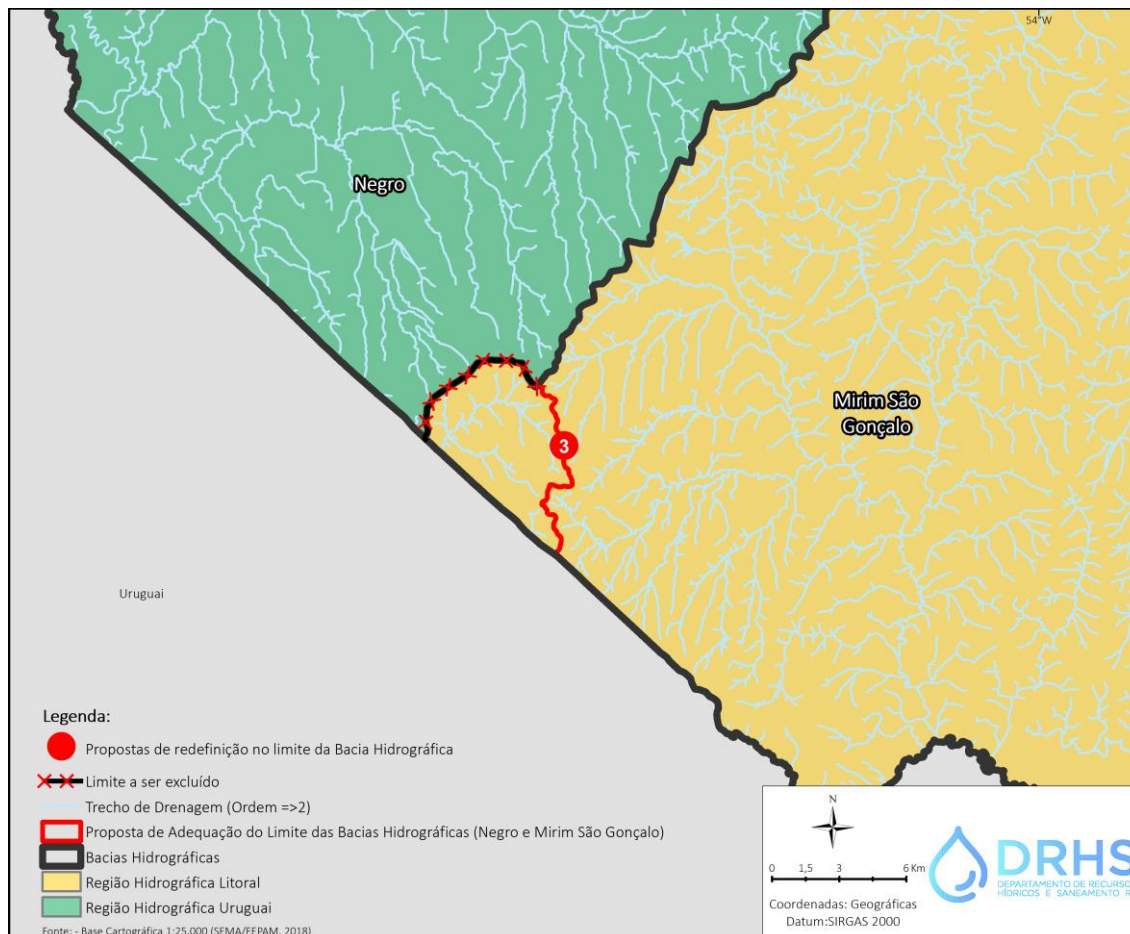
**Figura 2: Proposta de alteração nos limites das bacias hidrográficas dos rios Butuí-Icamaquã, Ibicuí e Quaraí**

Na **Tabela 1**, pode ser verificada a área atual e após rediscussão dos limites das bacias hidrográficas envolvidas.

**Tabela 1: Alterações nas áreas das bacias hidrográficas dos rios Butuí-Icamaquã, Ibicuí e Quaraí**

Bacia Hidrográfica	Área atual (km <sup>2</sup> )	Área após modificação (km <sup>2</sup> )
Ibicuí	35.131	31.405
Butuí-Icamaquã	8.008	8.937
Quaraí	6.659	9.457

Os pontos 3 e 4 da Figura 1 são readequações para melhor representação da área de drenagem da Bacia Hidrográfica da Lagoa Mirim e do Canal São Gonçalo. Nesta região, a readequação segue o Limite da Microrregião hidrográfica, do relatório da ANA e IBGE. Os cursos hídricos da área indicada na **Figura 3** atualmente fazem parte da Bacia Hidrográfica da Lagoa Mirim e do Canal São Gonçalo. Na proposta apresentada, estes cursos hídricos, que atravessam a fronteira Brasil-Uruguai, seriam incorporados à Bacia Hidrográfica do Rio Negro, que engloba cursos hídricos que também atravessam esta fronteira.



**Figura 3: Proposta de alteração nos limites das bacias hidrográficas dos rios Negro e Mirim São Gonçalo**

No ponto 4 da Figura 1, é apresentada a proposta de alteração do limite à nordeste da Bacia Hidrográfica da Lagoa Mirim e Canal São Gonçalo (**Figura 4**). Nesta proposta, os cursos hídricos que drenam para a Lagoa dos Patos passariam a compor a Bacia Hidrográfica do Rio Camaquã, que já possui todo seu sistema de drenagem drenando para esta Lagoa.



**Figura 4: Proposta de alteração nos limites das bacias hidrográficas dos rios Camaquã e Mirim São Gonçalo**

Na **Tabela 2**, pode ser verificada a área atual e após rediscussão dos limites das bacias hidrográficas envolvidas.

**Tabela 2: Alterações nas áreas das bacias hidrográficas dos rios Negro, Camaquã e Mirim São Gonçalo com a rediscussão dos limites**

<b>Bacia Hidrográfica</b>	<b>Área atual (km<sup>2</sup>)</b>	<b>Área após modificação (km<sup>2</sup>)</b>
Mirim São Gonçalo	28.499	28.399
Negro	2.969	3.001
Camaquã	21.657	21.725

## RESPONSÁVEIS TÉCNICOS

Geógr. Aline Kaliski– ID 4450450– Esp. em Geoprocessamento da Divisão de Planejamento e Gestão do DRHS/SEMA

Eng. Ambiental Raíza Schuster – ID 4376528 – Chefe da Divisão de Planejamento e Gestão do DRHS/SEMA